

چکیده نتایج طرح آمارگیری نیروی کار  
پاییز ۱۴۰۱

اشتغال و بیکاری، از جمله موضوع‌های اساسی اقتصاد هر کشوری است، به گونه‌ای که افزایش اشتغال و کاهش بیکاری، به عنوان یکی از شاخص‌های توسعه یافتگی جوامع تلقی می‌شود. نرخ بیکاری یکی از شاخص‌هایی است که برای ارزیابی شرایط اقتصادی کشور مورد استفاده قرار می‌گیرد. از سال ۱۳۷۶ اطلاعات بازار کشور از طریق طرح "آمارگیری از ویژگی‌های اشتغال و بیکاری خانوار" حاصل می‌شد که به منظور بهبود کیفیت و انطباق بیشتر با مفاهیم بین‌المللی به ویژه سازمان بین‌المللی کار<sup>۱</sup>، مورد بازنگری قرار گرفت تا به صورت طرح فعلی و با عنوان "طرح آمارگیری نیروی کار" به اجرا در آید. "طرح آمارگیری نیروی کار" اولین بار در سال ۱۳۸۴ آغاز شد و از آن زمان تاکنون در ماه میانی هر فصل اجرا شده است.

"طرح آمارگیری نیروی کار" با هدف شناخت ساختار و وضعیت جاری نیروی کار و تغییرات آن اجرا می‌شود. این هدف از طریق «برآورد شاخص‌های فصلی و سالانه‌ی نیروی کار در سطح کل کشور و استان‌ها»، «برآورد تعداد سالانه در سطح کل کشور و استان‌ها»، «برآورد تغییرات فصلی و سالانه‌ی شاخص‌های نیروی کار در سطح کل کشور و استان‌ها» و «برآورد تغییرات سالانه‌ی شاخص‌های نیروی کار در سطح استان‌ها» تأمین می‌شود.

جامعه تحت پوشش طرح آمارگیری نیروی کار مجموعه افرادی است که طبق تعریف، عضو خانوارهای معمولی ساکن یا گروهی در نقاط شهری یا روستایی کشور هستند. لذا این طرح اعضای خانوارهای معمولی غیر ساکن و اعضای خانوارهای موسسه‌ای را پوشش نمی‌دهد. روش آمارگیری در این طرح به صورت خوشه‌ای دو مرحله‌ای طبقه‌بندی شده است. در این طرح، علاوه بر برآورد سطوح، برآورد تغییرات نیز مورد نظر است، از این رو از روش نمونه‌گیری چرخشی استفاده می‌شود. نمونه‌گیری چرخشی با ثابت نگه‌داشتن بخشی از واحدهای نمونه بین دو فصل آمارگیری و تغییر بقیه واحدها، به بهترین نحو، امکان برآورد سطوح و تغییرات را فراهم می‌کند. با توجه به اهداف طرح، الگوی چرخش انتخابی برای این طرح، یک «الگوی ۲-۲-۲» است، یعنی طی دوره‌ی نمونه‌ی پایه<sup>۲</sup> از هر خانوار نمونه، حداکثر چهار بار آمارگیری به عمل می‌آید، به این ترتیب که خانوار، دو فصل متوالی در نمونه است، سپس به طور موقت برای دو فصل متوالی از نمونه خارج می‌شود، بعد مجدداً برای دو فصل متوالی به نمونه باز می‌گردد و پس از آن تا انتهای سال‌های مربوط به دوره نمونه پایه از نمونه خارج می‌شود. لازم به ذکر است که انجام بهینه نمونه‌گیری چرخشی، مستلزم به کارگیری نمونه‌ی پایه است. منظور از نمونه‌ی پایه، نمونه‌ای است که می‌توان از آن برای تأمین نیازهای چند آمارگیری یا چند دوره از یک آمارگیری، زیرنمونه‌هایی انتخاب کرد. چارچوب نمونه‌گیری مرحله‌ی اول، از فصل بهار سال ۱۳۹۷، چهارمین نمونه پایه آمارگیری‌های خانواری است. نمونه پایه، واحدهای نمونه‌گیری مرحله‌ی اول (خوشه‌ها) را شامل می‌شود. هر خوشه، شامل یک بلوک/آبادی، بخشی از یک بلوک/آبادی بزرگ یا در مواردی مجموعه‌ای از چند بلوک/آبادی کوچک است که بر اساس اطلاعات سرشماری عمومی نفوس و مسکن سال ۱۳۹۵ ساخته شده است. همچنین با توجه به تغییر و تحولات جمعیتی و واحدهای مسکونی در نقاط شهری، به منظور تهیه‌ی چارچوب مناسب و به هنگام، بخشی از خانوارها در محدوده‌ی خوشه‌های نمونه پایه در زمستان ۱۴۰۰ فهرست‌برداری شدند. ولی با توجه به تغییر و تحولات محدود جمعیتی و واحدهای مسکونی در نقاط روستایی از انجام فهرست‌برداری در این نقاط صرف نظر شد.

شایان ذکر است از بهار ۱۳۹۷ در انتشار نتایج این آمارگیری، فاصله اطمینان<sup>۳</sup> ۹۵٪ برای شاخص نرخ بیکاری ارائه گردیده است. از نظر روش شناسی آماری، این فاصله اطمینان به این معناست که اگر از جامعه آمارگیری چندین نمونه با روش نمونه‌گیری یکسان استخراج شود و بر اساس هر کدام از این نمونه‌ها یک فاصله اطمینان برای مقدار واقعی نرخ بیکاری جامعه محاسبه شود، انتظار داریم ۹۵٪ از این فواصل اطمینان، مقدار واقعی نرخ بیکاری را شامل شود.

۱- International Labour Organization (ILO)

۲- Master Sample

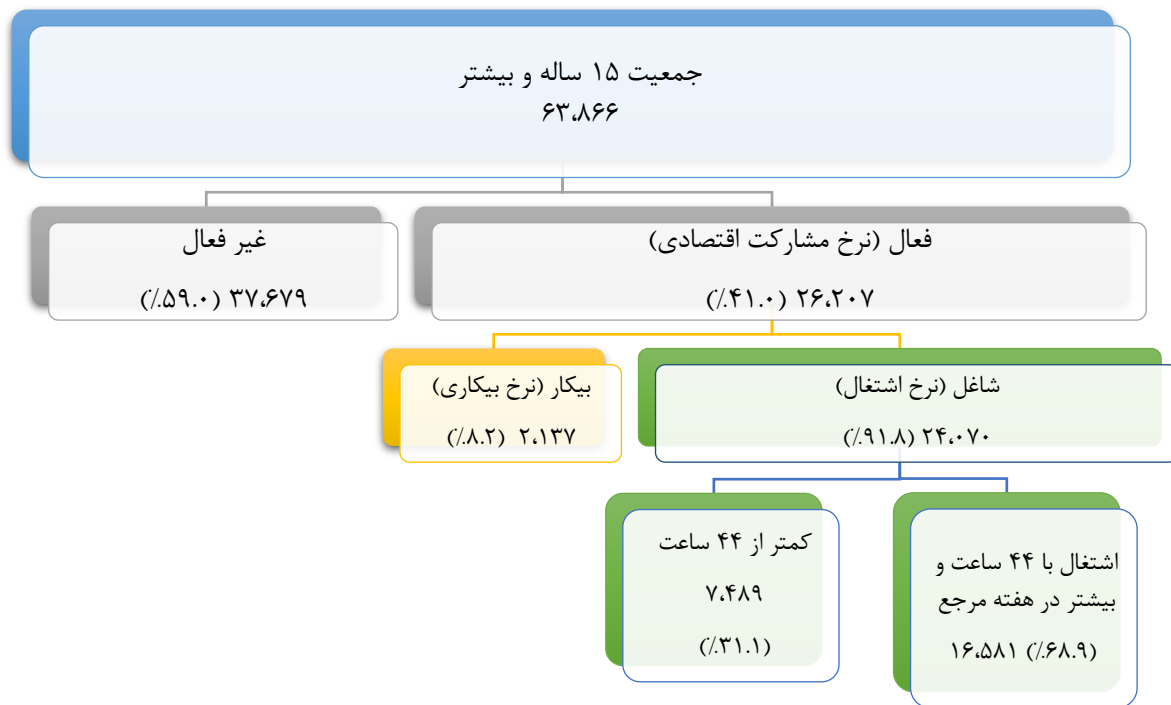
۳- Confidence Interval

شایان گفت است بر اساس بررسی‌های به عمل آمده، به دلیل تحولات اجتماعی صورت گرفته در زمینه سن ورود به بازار کار در سال‌های اخیر در کشورهای مختلف حداقل سن ۱۵ سال، برای بررسی شاخص‌های کلیدی بازار کار در نظر گرفته شده، که به دلیل تحولات مشابه در کشورمان، از فصل بهار ۱۳۹۸ شاخص‌های عمده بازار کار کشور براساس جمعیت ۱۵ ساله و بیش‌تر محاسبه و ارائه شده است.

#### یافته‌ها

براساس نتایج این آمارگیری در پاییز ۱۴۰۱، عمده‌ترین شاخص‌های بازار کار و تغییرات آن در پاییز ۱۴۰۱ نسبت به پاییز ۱۴۰۰ در جدول ۱ ارائه شده است. در جدول ۲ نیز شاخص‌های عمده‌ی بازار کار به تفکیک استان ارائه شده است. نمودار ۱ شاخص‌های عمده بازار کار در پاییز ۱۴۰۱ را در یک نگاه نشان می‌دهد.

#### نمودار ۱- شاخص‌های عمده بازار کار در پاییز ۱۴۰۱ (ارقام به هزار نفر)



بررسی نرخ مشارکت اقتصادی (نرخ فعالیت) جمعیت ۱۵ ساله و بیش‌تر نشان می‌دهد که ۴۱.۰ درصد جمعیت در سن کار (۱۵ ساله و بیش‌تر) از نظر اقتصادی فعال بوده‌اند؛ یعنی در گروه شاغلان یا بیکاران قرار گرفته‌اند. هم‌چنین نتایج نشان می‌دهد که نرخ مشارکت اقتصادی در بین زنان نسبت به مردان و در نقاط شهری نسبت به نقاط روستایی کم‌تر بوده است. بررسی روند تغییرات نرخ مشارکت اقتصادی کل کشور نشان می‌دهد که این شاخص، نسبت به فصل مشابه در سال قبل (پاییز ۱۴۰۰)، ۰.۱ درصد افزایش داشته است. بررسی نسبت اشتغال جمعیت ۱۵ ساله و بیش‌تر بیانگر آن است که ۳۷.۷ درصد از جمعیت در سن کار (۱۵ ساله و بیش‌تر) شاغل بوده‌اند. این شاخص در بین مردان بیش‌تر از زنان و در نقاط روستایی بیش‌تر از نقاط شهری بوده است.

جدول ۱- شاخص‌های عمده بازار کار و تغییرات آن به تفکیک جنس، نقاط شهری و روستایی در پاییز ۱۴۰۱ نسبت به پاییز ۱۴۰۰ (تعداد نفر- نرخ، سهم و نسبت: درصد)

شاخص‌های نیروی کار		کل کشور			مرد			زن		
		تغییرات	پاییز ۱۴۰۰	پاییز ۱۴۰۱	تغییرات	پاییز ۱۴۰۰	پاییز ۱۴۰۱	تغییرات	پاییز ۱۴۰۰	پاییز ۱۴۰۱
تعداد	جمعیت ۱۵ ساله و بیش‌تر <sup>۱</sup>	۶۳۸۸۶۰۹۹	۶۳۱۵۵۲۰۳	۷۳۰۸۹۶	۳۱۵۵۴۶۲۱	۳۱۹۱۱۹۵۱	۳۵۷۳۳۰	۳۱۹۷۴۱۴۸	۳۱۶۰۰۵۸۲	۳۷۳۵۶۶
نرخ	مشارکت اقتصادی	۴۱.۰	۴۰.۹	۰.۱	۶۸.۵	۶۸.۷	-۰.۲	۱۳.۶	۱۳.۱	۰.۵
تعداد	جمعیت ۱۵ ساله و بیش‌تر	۲۶۲۰۷۲۴۰	۲۵۸۳۸۱۵۵	۳۶۹۰۸۵	۲۱۸۵۷۶۴۵	۲۱۶۸۹۱۲۶	۱۶۸۵۱۹	۴۳۴۹۵۹۵	۴۱۴۹۰۲۹	۲۰۰۵۶۶
تعداد	جمعیت غیرفعال ۱۵ ساله و بیش‌تر	۳۷۶۷۸۸۵۹	۳۷۳۱۷۰۴۸	۳۶۱۸۱۱	۱۰۰۵۴۳۰۶	۹۸۶۵۴۹۵	۱۸۸۸۱۱	۲۷۶۲۴۵۵۳	۲۷۴۵۱۵۵۳	۱۷۳۰۰۰
نسبت	اشتغال جمعیت ۱۵ ساله و بیش‌تر	۳۷.۷	۳۷.۳	۰.۴	۶۳.۷	۶۳.۵	۰.۲	۱۱.۷	۱۱.۱	۰.۶
تعداد	بیکاری جمعیت ۱۵ ساله و بیش‌تر	۲۴۰۷۰۴۱۲	۲۳۵۳۵۱۷۵	۵۳۵۲۳۷	۲۰۳۳۷۱۶۶	۲۰۰۳۹۳۱۴	۲۹۷۸۵۲	۳۷۳۳۲۴۶	۳۴۹۵۸۶۱	۲۳۷۳۸۵
نرخ	بیکاری جمعیت ۱۵ ساله و بیش‌تر	۸.۲	۸.۹	-۰.۷	۷.۰	۷.۶	-۰.۶	۱۴.۲	۱۵.۷	-۱.۵
تعداد	بیکاری جوانان ۱۵-۲۴ ساله	۲۱۳۶۸۲۸	۲۳۰۲۹۷۹	-۱۶۶۱۵۱	۱۵۲۰۴۷۹	۱۶۴۹۸۱۱	-۱۲۹۳۳۲	۶۱۶۳۵۰	۶۵۳۱۶۸	-۳۶۸۱۸
نرخ	بیکاری جوانان ۱۵-۲۴ ساله	۱۹.۲	۲۳.۶	-۴.۴	۱۶.۹	۲۰.۷	-۳.۸	۲۹.۸	۳۷.۹	-۸.۱
تعداد	بیکاری گروه سنی ۱۸-۳۵ ساله	۴۷۳۳۱۷	۵۴۵۷۰۶	-۷۲۳۸۹	۳۴۶۵۸۸	۳۹۷۸۴۳	-۵۱۲۵۵	۱۲۶۷۲۹	۱۴۷۸۶۳	-۲۱۱۳۴
نرخ	بیکاری گروه سنی ۱۸-۳۵ ساله	۱۴.۸	۱۶.۱	-۱.۳	۱۲.۲	۱۳.۴	-۱.۲	۲۵.۸	۲۸.۰	-۲.۲
تعداد	بیکاری جمعیت ۱۵ ساله و بیش‌تر فارغ‌التحصیل آموزش عالی	۱۴۵۸۰۵۵	۱۶۱۲۷۱۴	-۱۵۴۶۵۹	۹۶۳۶۷۹	۱۰۹۲۱۱۲	-۱۲۸۴۳۳	۴۹۴۳۷۶	۵۲۰۶۰۳	-۲۶۲۲۷
نرخ	بیکاری جمعیت ۱۵ ساله و بیش‌تر فارغ‌التحصیل آموزش عالی	۱۲.۵	۱۳.۸	-۱.۳	۸.۶	۱۰.۱	-۱.۵	۲۱.۴	۲۲.۶	-۱.۲
تعداد	اشتغال در بخش کشاورزی	۹۰۵۸۲۸	۹۷۴۵۱۸	-۶۸۶۹۰	۴۳۶۲۴۷	۴۹۸۶۶۷	-۶۲۴۲۰	۴۶۹۵۸۱	۴۷۵۸۵۱	-۶۲۷۰
سهم	اشتغال در بخش کشاورزی	۱۴.۳	۱۵.۴	-۱.۱	۱۴.۷	۱۵.۴	-۰.۷	۱۲.۳	۱۵.۴	-۳.۱
تعداد	اشتغال در بخش صنعت	۳۴۴۶۲۴۰	۳۶۲۹۸۰۷	-۱۸۳۵۶۷	۲۹۸۷۶۲۴	۳۰۸۹۷۹۹	-۱۰۲۱۷۵	۴۵۸۶۱۷	۵۴۰۰۰۸	-۸۱۳۹۱
سهم	اشتغال در بخش صنعت	۳۴.۶	۳۴.۷	-۰.۱	۳۵.۴	۳۶.۰	-۰.۶	۳۰.۲	۲۶.۹	۳.۳
تعداد	اشتغال در بخش خدمات	۸۳۲۹۱۵۰	۸۱۶۳۱۱۳	۱۶۶۰۳۷	۷۲۰۳۲۹۶	۷۲۲۱۶۷۳	-۱۸۳۷۷	۱۱۲۵۸۵۳	۹۴۱۴۴۱	۱۸۴۴۱۲
سهم	اشتغال در بخش خدمات	۵۱.۱	۴۹.۹	۱.۲	۴۹.۹	۴۸.۵	۱.۴	۵۷.۵	۵۷.۶	-۰.۱
تعداد	اشتغال ناقص	۱۲۲۹۰۴۷۸	۱۱۷۳۷۹۷۹	۵۵۲۴۹۹	۱۰۱۴۲۷۴۷	۹۷۲۳۸۰۷	۴۱۸۹۴۰	۲۱۴۷۷۳۱	۲۰۱۴۱۷۳	۱۳۳۵۵۸
سهم	اشتغال ناقص	۹.۵	۱۰.۶	-۱.۱	۱۰.۳	۱۱.۷	-۱.۴	۴.۷	۴.۶	۰.۱
تعداد	سهم جمعیت بیکار ۱۵ ساله و بیش‌تر فارغ‌التحصیل آموزش عالی از کل بیکاران	۲۲۷۴۸۳۷	۲۵۰۵۴۲۶	-۲۳۰۵۸۹	۲۰۹۸۱۲۵	۲۳۴۳۴۳۵	-۲۴۵۳۱۰	۱۷۶۷۱۲	۱۶۱۹۹۱	۱۴۷۲۱
سهم	سهم جمعیت بیکار ۱۵ ساله و بیش‌تر فارغ‌التحصیل آموزش عالی از کل بیکاران	۴۲.۴	۴۲.۳	۰.۱	۲۸.۷	۳۰.۲	-۱.۵	۷۶.۲	۷۲.۹	۳.۳
سهم	سهم جمعیت شاغل ۱۵ ساله و بیش‌تر فارغ‌التحصیل آموزش عالی از کل شاغلان	۲۶.۴	۲۵.۸	۰.۶	۲۲.۸	۲۲.۲	۰.۶	۴۶.۳	۴۶.۵	-۰.۲

- اختلاف در جمع کل شاغلان با جمع شاغلان سه بخش ناشی از وجود اظهار نشده بخش‌های عمده فعالیت اقتصادی است.

- علت اختلاف در سر جمع، ناشی از گرد کردن ارقام است.

<sup>۱</sup> جمعیت هدف طرح آمارگیری نیروی کار، افراد در سن کار خانوارهای معمولی ساکن و گروهی مناطق شهری و روستایی کشور می‌باشند.

جدول ۱- شاخص‌های عمده بازار-کار و تغییرات آن به تفکیک جنس، نقاط شهری و روستایی در پاییز ۱۴۰۱ نسبت به پاییز ۱۴۰۰ (تعداد نفر- نرخ، سهم و نسبت: درصد) ادامه

شاخص‌های نیروی کار		نقاط شهری			نقاط روستایی		
		پاییز ۱۴۰۱	پاییز ۱۴۰۰	تغییرات	پاییز ۱۴۰۱	پاییز ۱۴۰۰	تغییرات
جمعیت ۱۵ ساله و بیش‌تر <sup>۱</sup>	تعداد	۴۹۴۰۵۲۳۰	۴۸۶۰۸۴۴۶	۷۹۶۷۸۴	۱۴۴۸۰۸۶۹	۱۴۵۴۶۷۵۷	-۶۵۸۸۸
	نرخ	۴۰.۵	۴۰.۳	۰.۲	۴۲.۹	۴۲.۹	۰.۰
مشارکت اقتصادی جمعیت ۱۵ ساله و بیش‌تر	تعداد	۱۹۹۸۸۳۶۶	۱۹۶۰۰۲۱۷	۳۸۸۱۴۹	۶۲۱۸۸۷۴	۶۲۳۷۹۳۷	-۱۹۰۶۳
	تعداد	۲۹۴۱۶۸۶۴	۲۹۰۰۸۲۲۹	۴۰۸۶۳۵	۸۲۶۱۹۹۵	۸۳۰۸۸۲۰	-۴۶۸۲۵
جمعیت غیرفعال ۱۵ ساله و بیشتر	نسبت	۳۶.۹	۳۶.۵	۰.۴	۴۰.۵	۴۰.۰	۰.۵
	تعداد	۱۸۲۱۱۶۳۸	۱۷۷۲۲۳۶۰	۴۸۹۲۷۸	۵۸۵۸۷۷۴	۵۸۱۲۸۱۵	۴۵۹۵۹
بیکاری جمعیت ۱۵ ساله و بیش‌تر	نرخ	۸.۹	۹.۶	-۰.۷	۵.۸	۶.۸	-۱.۰
	تعداد	۱۷۷۶۷۲۸	۱۸۷۷۸۵۷	-۱۰۱۱۲۹	۳۶۰۱۰۰	۴۲۵۱۲۲	-۶۵۰۲۲
بیکاری جوانان ۱۵-۲۴ ساله	نرخ	۲۰.۳	۲۶.۰	-۵.۷	۱۶.۰	۱۷.۶	-۱.۶
	تعداد	۳۶۵۸۸۲	۴۳۰۲۸۴	-۶۴۴۰۲	۱۰۷۴۳۶	۱۱۵۴۲۱	-۷۹۸۵
بیکاری گروه سنی ۳۵-۱۸ ساله	نرخ	۱۵.۸	۱۷.۲	-۱.۴	۱۱.۵	۱۲.۵	-۱.۰
	تعداد	۱۲۰۲۸۳۸	۱۳۲۲۰۹۴	-۱۱۹۲۵۶	۲۵۵۲۱۷	۲۹۰۶۲۱	-۳۵۴۰۴
بیکاری جمعیت ۱۵ ساله و بیش‌تر فارغ‌التحصیل آموزش عالی	نرخ	۱۲.۱	۱۳.۴	-۱.۳	۱۶.۱	۱۷.۷	-۱.۶
	تعداد	۸۰۹۷۴۶	۸۶۶۳۲۰	-۵۶۵۷۴	۹۶۰۸۲	۱۰۸۱۹۸	-۱۲۱۱۶
اشتغال در بخش کشاورزی	سهم	۵.۹	۶.۰	-۰.۱	۴۰.۵	۴۴.۱	-۳.۶
	تعداد	۱۰۷۱۷۴۰	۱۰۶۶۷۷۶	۴۹۶۴	۲۳۷۴۵۰۱	۲۵۶۳۰۳۱	-۱۸۸۵۳۰
اشتغال در بخش صنعت	سهم	۳۵.۳	۳۵.۸	-۰.۵	۳۲.۵	۳۱.۲	۱.۳
	تعداد	۶۴۲۶۱۹۴	۶۳۵۰۰۶۹	۷۶۱۲۵	۱۹۰۲۹۵۶	۱۸۱۳۰۴۴	۸۹۹۱۲
اشتغال در بخش خدمات	سهم	۵۸.۸	۵۸.۱	۰.۷	۲۷.۰	۲۴.۷	۲.۳
	تعداد	۱۰۷۰۹۱۶۰	۱۰۳۰۱۴۶۱	۴۰۷۶۹۹	۱۵۸۱۳۱۸	۱۴۳۶۵۱۹	۱۴۴۷۹۹
اشتغال ناقص	سهم	۸.۳	۹.۵	-۱.۲	۱۳.۲	۱۴.۲	-۱.۰
	تعداد	۱۵۰۳۳۷۱	۱۶۷۹۹۶۳	-۱۷۶۵۹۲	۷۷۱۴۶۶	۸۲۵۴۶۳	-۵۳۹۹۷
سهم جمعیت بیکار ۱۵ ساله و بیش‌تر فارغ‌التحصیل آموزش عالی از کل بیکاران	سهم	۴۵.۶	۴۶.۱	-۰.۵	۲۶.۷	۲۵.۵	۱.۲
	سهم	۳۲.۲	۳۱.۵	۰.۷	۸.۶	۸.۷	-۱.۰

- اختلاف در جمع کل شاغلان با جمع شاغلان سه بخش ناشی از وجود اظهار نشده بخش‌های عمده فعالیت اقتصادی است.

- علت اختلاف در سر جمع، ناشی از گرد کردن ارقام است.

<sup>۱</sup> جمعیت هدف طرح آمارگیری نیروی کار، افراد در سن کار خانوارهای معمولی ساکن و گروهی مناطق شهری و روستایی کشور می‌باشند.

بررسی اشتغال در بخش‌های عمده فعالیت اقتصادی نشان می‌دهد که بخش خدمات با ۵۱.۱ درصد بیش‌ترین سهم اشتغال را به خود اختصاص داده است. در مراتب بعدی، بخش‌های صنعت با ۳۴.۶ و کشاورزی با ۱۴.۳ درصد قرار دارند. سهم شاغلان بخش کشاورزی و بخش صنعت در پاییز ۱۴۰۱ نسبت به فصل مشابه سال قبل به ترتیب ۱.۱ درصد و ۰.۱ درصد کاهش و سهم شاغلان بخش خدمات ۱.۲ درصد افزایش داشته است.

بررسی نرخ بیکاری جمعیت ۱۵ ساله و بیش‌تر نشان می‌دهد که ۸.۲ درصد از جمعیت فعال، بیکار بوده‌اند. همچنین بر اساس فاصله اطمینان ۹۵٪ نرخ بیکاری کل کشور بین ۷.۸ درصد تا ۸.۶ درصد با نقطه مرکزی ۸.۲ درصد بدست آمده است؛ بدین معنی که این فاصله با اطمینان ۹۵ درصد، مقدار واقعی نرخ بیکاری کل کشور را دربر می‌گیرد. بر اساس این نتایج، نرخ بیکاری در بین زنان نسبت به مردان و در نقاط شهری نسبت به نقاط روستایی بیش‌تر بوده است. بررسی روند تغییرات نرخ بیکاری کل کشور نشان می‌دهد که این شاخص، نسبت به فصل مشابه در سال قبل (پاییز ۱۴۰۰)، ۰.۷ درصد کاهش یافته است.

بررسی نرخ بیکاری جوانان ۱۵-۲۴ ساله حاکی از آن است که ۱۹.۲ درصد از جمعیت فعال این گروه سنی بیکار بوده‌اند. این شاخص در بین زنان نسبت به مردان و در نقاط شهری نسبت به نقاط روستایی بیش‌تر بوده است. بررسی روند تغییرات نرخ بیکاری جوانان ۱۵-۲۴ ساله کل کشور نشان می‌دهد که این شاخص نسبت به فصل مشابه در سال گذشته ۴.۴ درصد کاهش یافته است.

نرخ بیکاری گروه سنی ۱۸-۳۵ ساله نیز حاکی از آن است که ۱۴.۸ درصد از جمعیت فعال ۱۸-۳۵ ساله بیکار بوده‌اند. این شاخص در بین زنان نسبت به مردان و در نقاط شهری نسبت به نقاط روستایی بیش‌تر بوده است. بررسی روند تغییرات نرخ بیکاری گروه سنی ۱۸-۳۵ ساله نشان می‌دهد که این شاخص نیز نسبت به فصل مشابه در سال گذشته ۱.۳ درصد کاهش یافته است.

بررسی نرخ بیکاری جمعیت ۱۵ ساله و بیش‌تر فارغ‌التحصیل آموزش عالی، نشان می‌دهد ۱۲.۵ درصد از جمعیت فعال فارغ‌التحصیل آموزش عالی بیکار بوده‌اند. این نرخ در بین زنان نسبت به مردان و در نقاط روستایی نسبت به نقاط شهری بیش‌تر بوده است. بررسی روند تغییرات این نرخ حاکی از کاهش ۱.۳ درصدی در پاییز ۱۴۰۱ نسبت به فصل مشابه سال قبل است.

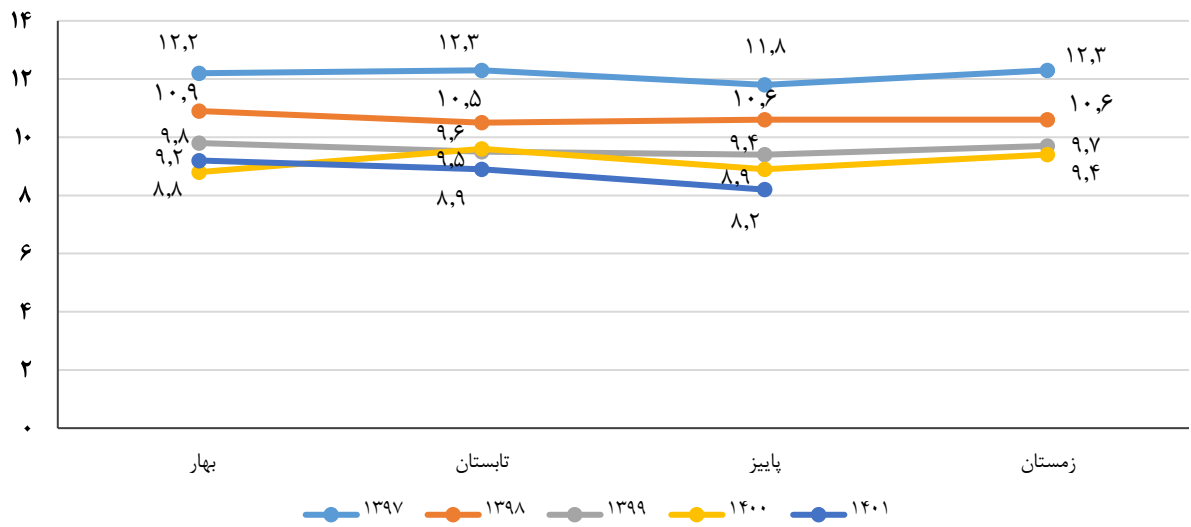
سهم اشتغال ناقص نشان می‌دهد که ۹.۵ درصد جمعیت شاغل ۱۵ ساله و بیش‌تر، دارای اشتغال ناقص بوده‌اند. این شاخص در بین مردان بیش‌تر از زنان و در نقاط روستایی بیش‌تر از نقاط شهری بوده است. سهم اشتغال ناقص در پاییز ۱۴۰۱ نسبت به فصل مشابه سال قبل ۱.۱ درصد کاهش پیدا کرده است.

بررسی سهم شاغلین ۱۵ ساله و بیش‌تر با ساعت کار معمول ۴۹ ساعت و بیش‌تر نشان می‌دهد، ۳۶.۷ درصد شاغلین، به‌طور معمول، ۴۹ ساعت و بیش‌تر در هفته کار می‌کنند. این شاخص که یکی از نماگرهای کار شایسته است نشان می‌دهد در کشور سهم زیادی از شاغلین بیش‌تر از استاندارد کار می‌کنند. این شاخص نسبت به فصل مشابه سال قبل ۰.۷ درصد کاهش داشته است.

در پاییز ۱۴۰۱ سهم جمعیت بیکار فارغ‌التحصیل آموزش عالی از کل بیکاران ۴۲.۴ درصد بوده است. این سهم در بین زنان نسبت به مردان و در نقاط شهری نسبت به نقاط روستایی بالاتر است. بررسی تغییرات این شاخص نشان می‌دهد که نسبت به فصل مشابه سال قبل ۰.۱ درصد افزایش داشته است.

در پاییز ۱۴۰۱ سهم جمعیت شاغل فارغ‌التحصیل آموزش عالی از کل شاغلان ۲۶.۴ درصد بوده است. این سهم در بین زنان نسبت به مردان و در نقاط شهری نسبت به نقاط روستایی بالاتر است. بررسی تغییرات این شاخص نشان می‌دهد که نسبت به فصل مشابه سال قبل ۰.۶ درصد افزایش داشته است.

نمودار ۲- نرخ بیکاری جمعیت ۱۵ ساله و بیشتر در فصول متوالی سال‌های ۱۳۹۷ تا ۱۴۰۱



جدول ۲ برخی از شاخص‌های عمده بازار کار برای جمعیت ۱۵ ساله و بیش‌تر را به تفکیک استان در پاییز ۱۴۰۱ در مقایسه با پاییز ۱۴۰۰ نشان می‌دهد.

جدول ۲- شاخص‌های عمده بازار کار جمعیت ۱۵ ساله و بیش‌تر به تفکیک استان در پاییز ۱۴۰۱ در مقایسه با پاییز ۱۴۰۰ (درصد)

استان	نرخ مشارکت اقتصادی		نسبت اشتغال		نرخ بیکاری	
	پاییز ۱۴۰۱	پاییز ۱۴۰۰	پاییز ۱۴۰۱	پاییز ۱۴۰۰	پاییز ۱۴۰۱	
					فاصله اطمینان ۹۵٪	برآورد نقطه‌ای
کل کشور	۴۱.۰	۴۰.۹	۳۷.۷	۳۷.۳	(۷.۸-۸.۶)	۸.۲
آذربایجان شرقی	۴۰.۸	۴۰.۸	۳۶.۹	۳۸.۳	(۷.۸-۱۱.۳)	۹.۵
آذربایجان غربی	۴۲.۵	۴۳.۴	۳۸.۹	۳۸.۲	(۶.۳-۱۰.۴)	۸.۴
اردبیل	۴۶.۳	۴۶.۹	۴۲.۴	۴۱.۳	(۶.۴-۱۱.۱)	۸.۴
اصفهان	۴۱.۹	۴۰.۵	۳۷.۷	۳۵.۹	(۸.۲-۱۱.۸)	۱۰.۰
البرز	۳۹.۵	۳۹.۶	۳۵.۹	۳۶.۳	(۷.۳-۱۰.۵)	۸.۹
ایلام	۳۱.۷	۳۴.۰	۲۹.۷	۳۱.۶	(۴.۳-۸.۵)	۶.۴
بوشهر	۴۰.۴	۳۹.۴	۳۷.۲	۳۵.۹	(۶.۱-۹.۹)	۸.۰
تهران	۴۰.۱	۴۱.۵	۳۷.۵	۳۸.۲	(۵.۴-۸.۲)	۶.۵
چهارمحال و بختیاری	۴۱.۷	۴۱.۰	۳۷.۵	۳۶.۶	(۷.۱-۱۳.۰)	۱۰.۱
خراسان جنوبی	۴۲.۵	۴۱.۰	۳۹.۵	۳۸.۱	(۵.۴-۸.۶)	۷.۰
خراسان رضوی	۴۵.۰	۴۲.۷	۴۲.۸	۴۰.۴	(۳.۷-۶.۰)	۴.۹
خراسان شمالی	۴۲.۱	۴۵.۰	۳۸.۴	۴۱.۳	(۷.۰-۱۰.۶)	۸.۸
خوزستان	۴۰.۲	۳۹.۲	۳۶.۳	۳۴.۸	(۸.۰-۱۱.۱)	۹.۶
زنجان	۵۰.۰	۴۳.۱	۴۶.۳	۴۰.۶	(۵.۷-۹.۰)	۷.۴
سمنان	۳۸.۰	۳۸.۱	۳۵.۲	۳۵.۶	(۵.۳-۹.۳)	۷.۳
سیستان و بلوچستان	۳۴.۴	۳۴.۹	۳۰.۲	۳۱.۹	(۹.۷-۱۴.۵)	۱۲.۲
فارس	۳۶.۸	۳۷.۸	۳۴.۵	۳۴.۸	(۵.۰-۷.۹)	۶.۴
قزوین	۴۴.۵	۴۴.۱	۴۱.۹	۴۰.۸	(۴.۳-۷.۲)	۵.۸
قم	۳۶.۵	۳۶.۶	۳۴.۰	۳۳.۱	(۵.۶-۸.۲)	۶.۹
کردستان	۴۳.۳	۴۲.۳	۳۷.۳	۳۷.۷	(۱۱.۶-۱۶.۰)	۱۳.۸
کرمان	۳۹.۸	۳۹.۶	۳۶.۵	۳۵.۲	(۶.۵-۹.۹)	۸.۲
کرمانشاه	۴۱.۶	۴۲.۲	۳۶.۲	۳۶.۶	(۱۰.۴-۱۵.۳)	۱۲.۹
کهگیلویه و بویراحمد	۳۲.۷	۳۴.۷	۳۰.۲	۳۱.۴	(۵.۵-۹.۸)	۷.۶
گلستان	۳۸.۱	۳۸.۵	۳۴.۵	۳۵.۷	(۷.۳-۱۲.۰)	۹.۵
گیلان	۴۵.۳	۴۵.۰	۴۲.۲	۴۱.۱	(۵.۱-۸.۳)	۶.۷
لرستان	۴۰.۳	۴۰.۴	۳۴.۹	۳۵.۳	(۱۱.۳-۱۵.۴)	۱۳.۳
مازندران	۴۴.۸	۴۲.۸	۴۲.۲	۴۰.۱	(۴.۶-۷.۰)	۵.۸
مرکزی	۳۶.۴	۳۷.۱	۳۳.۵	۳۴.۲	(۶.۳-۹.۸)	۸.۱
هرمزگان	۳۸.۹	۴۲.۵	۳۴.۴	۳۶.۰	(۹.۵-۱۳.۶)	۱۱.۶
همدان	۴۵.۱	۴۱.۰	۴۰.۷	۳۷.۸	(۷.۸-۱۱.۴)	۹.۶
یزد	۴۵.۱	۴۵.۸	۴۰.۸	۴۱.۰	(۷.۶-۱۱.۴)	۹.۵



## تعاریف و مفاهیم

اندازه‌گیری اشتغال و بیکاری در طرح آمارگیری نیروی کار مرکز آمار ایران تا جایی که ممکن است از تعاریف و مفاهیم بین‌المللی جدید و بر اساس سیزدهمین کنفرانس بین‌المللی آمارشناسان کار<sup>۱</sup> که در سال ۱۹۸۳ برگزار گردید (ICLS ۱۹۸۳)، تبعیت می‌کند.

کار: برای تعیین چگونگی فعالیت اقتصادی افراد از کلمه کلیدی کار استفاده شده است. کار آن دسته از فعالیت‌های اقتصادی (فکری یا بدنی) است که به منظور کسب درآمد (نقدی یا غیرنقدی) صورت پذیرد و هدف آن تولید کالا یا ارائه خدمت باشد. افرادی که کار می‌کنند به‌طور عمده به دو گروه خود اشتغال (افرادی که برای خود کار می‌کنند) و مزد و حقوق‌بگیر (افرادی که در قبال کار خود مزد و حقوق می‌گیرند) تقسیم می‌شوند.

زمان آماری (هفته مرجع): زمان آماری برای تعیین وضع فعالیت، دومین و سومین هفته تقویمی (شنبه تا جمعه) ماه میانی هر فصل است که هفته مرجع نامیده می‌شود.

شاغل: افراد ۱۵ ساله و بیش‌تر که در طول هفته مرجع، طبق تعریف کار، حداقل یک ساعت کار کرده و یا بنا به دلایلی به‌طور موقت کارشان را ترک کرده باشند. افرادی که بدون دریافت مزد برای یکی از اعضای خانوار خود که با وی نسبت خویشاوندی دارند، کار می‌کنند (کارکنان فامیلی بدون مزد)؛ کارآموزانی که در دوره کارآموزی فعالیتی در ارتباط با فعالیت مؤسسه محل کارآموزی انجام می‌دهند، یعنی به‌طور مستقیم در تولید کالا یا ارائه خدمات سهیم هستند؛ محصلانی که در هفته مرجع مطابق تعریف، کار کرده‌اند و تمام افرادی که در نیروهای مسلح به‌صورت کادر دائم یا موقت خدمت می‌کنند (نیروهای مسلح شامل پرسنل کادر، درجه‌داران و سربازان وظیفه نیروهای نظامی و انتظامی)، از جمله گروه‌های افراد شاغل محسوب می‌شوند.

بیکار: افراد ۱۵ ساله و بیش‌تر که سه ضابطه را به‌طور هم‌زمان دارا باشند: ۱- در هفته مرجع فاقد کار باشند (دارای اشتغال مزدبگیری یا خوداشتغالی نباشند)؛ ۲- در هفته مرجع و سه هفته قبل از آن جویای کار باشند (اقدامات مشخصی را به منظور جستجوی اشتغال مزدبگیری و یا خوداشتغالی به عمل آورده باشند)؛ ۳- در هفته مرجع و یا هفته بعد از آن برای اشتغال مزدبگیری یا خوداشتغالی، آماده برای کار باشند. افرادی که به دلیل آغاز به کار در آینده و یا انتظار بازگشت به شغل قبلی جویای کار نبوده، ولی فاقد کار و آماده برای کار بوده‌اند، نیز بیکار محسوب می‌شوند.

نیروی کار (جمعیت فعال): مجموع جمعیت شاغل و بیکار است.

اشتغال ناقص: افراد دارای اشتغال ناقص شامل تمام شاغلانی است که در هفته مرجع، حاضر در سرکار یا غایب موقت از محل کار بوده و به دلایل اقتصادی نظیر رکود کاری، پیدا نکردن کار با ساعت کار بیش‌تر، قرار داشتن در فصل غیرکاری و... کم‌تر از ۴۴ ساعت کار کرده، خواهان و آماده برای انجام کار اضافی در هفته مرجع بوده‌اند.

۱. ILO, Thirteenth International Conference of Labour Statisticians (Geneva, ۱۹۸۳).

## شاخص‌ها

## نرخ مشارکت اقتصادی (نرخ فعالیت اقتصادی)

عبارت است از نسبت جمعیت فعال (شاغل و بیکار) به جمعیت در سن کار، ضربدر ۱۰۰.

$$\text{نرخ مشارکت اقتصادی} = \frac{\text{جمعیت فعال ۱۵ ساله و بیش‌تر}}{\text{جمعیت ۱۵ ساله و بیش‌تر}} \times ۱۰۰$$

## نسبت اشتغال

عبارت است از نسبت جمعیت شاغل یا به کل جمعیت در سن کار، ضربدر ۱۰۰.

$$\text{نسبت اشتغال} = \frac{\text{جمعیت شاغل ۱۵ ساله و بیش‌تر}}{\text{جمعیت ۱۵ ساله و بیش‌تر}} \times ۱۰۰$$

## نرخ بیکاری

عبارت است از نسبت جمعیت بیکار به جمعیت فعال (شاغل و بیکار)، ضربدر ۱۰۰.

$$\text{نرخ بیکاری} = \frac{\text{جمعیت بیکار ۱۵ ساله و بیش‌تر}}{\text{جمعیت فعال ۱۵ ساله و بیش‌تر}} \times ۱۰۰$$

## نرخ اشتغال

عبارت است از نسبت جمعیت شاغل به جمعیت فعال (شاغل و بیکار)، ضربدر ۱۰۰.

$$\text{نرخ اشتغال} = \frac{\text{جمعیت شاغل ۱۵ ساله و بیش‌تر}}{\text{جمعیت فعال ۱۵ ساله و بیش‌تر}} \times ۱۰۰ = ۱۰۰ - \text{نرخ بیکاری}$$

## نرخ بیکاری جوانان ۱۵-۲۴ ساله

عبارت است از نسبت جمعیت بیکار ۱۵-۲۴ ساله به جمعیت فعال ۱۵-۲۴ ساله، ضربدر ۱۰۰.

$$\text{نرخ بیکاری جوانان ۱۵-۲۴ ساله} = \frac{\text{جمعیت بیکار ۱۵-۲۴ ساله}}{\text{جمعیت فعال ۱۵-۲۴ ساله}} \times ۱۰۰$$

## نرخ بیکاری گروه سنی ۱۸-۳۵ ساله

عبارت است از نسبت جمعیت بیکار ۱۸-۳۵ ساله به جمعیت فعال ۱۸-۳۵ ساله، ضربدر ۱۰۰.

$$\text{نرخ بیکاری فارغ التحصیلان آموزش عالی ۱۸-۳۵ ساله} = \frac{\text{جمعیت بیکار ۱۸-۳۵ ساله}}{\text{جمعیت فعال ۱۸-۳۵ ساله}} \times ۱۰۰$$

عبارت است از نسبت جمعیت بیکار فارغ التحصیل آموزش عالی به جمعیت فعال فارغ التحصیل آموزش عالی، ضرب در ۱۰۰.

$$\text{نرخ بیکاری فارغ التحصیلان آموزش عالی} = \frac{\text{جمعیت بیکار فارغ التحصیل آموزش عالی}}{\text{جمعیت فعال فارغ التحصیل آموزش عالی}} \times 100$$

**سهام جمعیت بیکار ۱۵ ساله و بیش تر فارغ التحصیل آموزش عالی**

عبارت است از نسبت جمعیت بیکار فارغ التحصیل آموزش عالی به کل جمعیت بیکار ۱۵ ساله و بیش تر، ضرب در ۱۰۰.

$$\text{سهام جمعیت بیکار ۱۵ ساله و بیش تر فارغ التحصیل آموزش عالی} = \frac{\text{جمعیت بیکار ۱۵ ساله و بیش تر فارغ التحصیل آموزش عالی}}{\text{جمعیت بیکار ۱۵ ساله و بیش تر}} \times 100$$

**سهام جمعیت شاغل ۱۵ ساله و بیش تر فارغ التحصیل آموزش عالی**

عبارت است از نسبت جمعیت شاغل فارغ التحصیل آموزش عالی به کل جمعیت شاغل ۱۵ ساله و بیش تر، ضرب در ۱۰۰.

$$\text{سهام جمعیت شاغل ۱۵ ساله و بیش تر فارغ التحصیل آموزش عالی} = \frac{\text{جمعیت شاغل ۱۵ ساله و بیش تر فارغ التحصیل آموزش عالی}}{\text{جمعیت شاغل ۱۵ ساله و بیش تر}} \times 100$$

**سهام اشتغال ناقص ۱۵ ساله و بیش تر**

عبارت است از نسبت جمعیت ۱۵ ساله و بیش تر دارای اشتغال ناقص به جمعیت شاغل ۱۵ ساله و بیش تر، ضرب در ۱۰۰.

$$\text{سهام اشتغال ناقص ۱۵ ساله و بیش تر} = \frac{\text{جمعیت ۱۵ ساله و بیش تر دارای اشتغال ناقص}}{\text{جمعیت شاغل ۱۵ ساله و بیش تر}} \times 100$$